



Octobre 2006

<http://itasth.qc.ca/itatice/>

Apprendre par le jeu :

des mots croisés sur le Web... pour la maîtrise d'un vocabulaire
spécialisé

Logiciel Mots entrecroisés 3.0

Khalid Gueddari

Au menu :

- * *Quoi? et pourquoi?*
- * *Tutoriel pas à pas*
- * *Pour en savoir plus*



Cellule Technologie, Science, Éducation, Gestion

ITA, campus de Saint-Hyacinthe

Reproduction interdite sans notre consentement

Pour information : Khalid.Gueddari@mapaq.gouv.qc.ca

INTRODUCTION

Quoi? : Présentation Mots entrecroisés 3.0

Mots entrecroisés 3 est un logiciel conçu par le CCDMD en deux versions (anglaise et française), **facile à utiliser** et **gratuit**. Il permet la conception et la création de dictionnaires personnalisés à partir desquels il est possible de générer des grilles de mots entrecroisés.

Un exemple de ce que l'on obtient (grille de mots sur **L'Histoire moderne**) : <http://www.ccdmd.qc.ca/ri/mots/doc/exemple/>

Pourquoi? : Objectifs technopédagogiques

Les objectifs technopédagogiques et les contextes d'utilisation peuvent être intéressants et multiples. À titre d'exemple :

- ✚ Un tel outil est idéal pour l'**apprentissage rapide d'un vaste vocabulaire spécialisé** propre à une discipline, thématique, etc.
- ✚ Il peut également être utilisé dans le cadre d'activités pédagogiques entre **profs** pour se constituer **des dictionnaires** sur des thèmes donnés, des glossaires ou dans le cadre d'un projet de **collaboration d'étudiants** qui doivent eux-mêmes se constituer leurs propres dictionnaires, voire générer leurs grilles.
- ✚ Des grilles de mots croisés sur le Web peuvent engendrer une **interactivité personne-machine** et susciter la **motivation en apprenant par le jeu** (révision avant examen, maîtrise de terminologie et des mots difficiles, enrichir son vocabulaire...)

Installation

Pour faire fonctionner Mots entrecroisés, vous devrez procéder à son installation sur l'ordinateur. Le téléchargement du logiciel est gratuit : <http://www.ccdmd.qc.ca/ri/mots/>

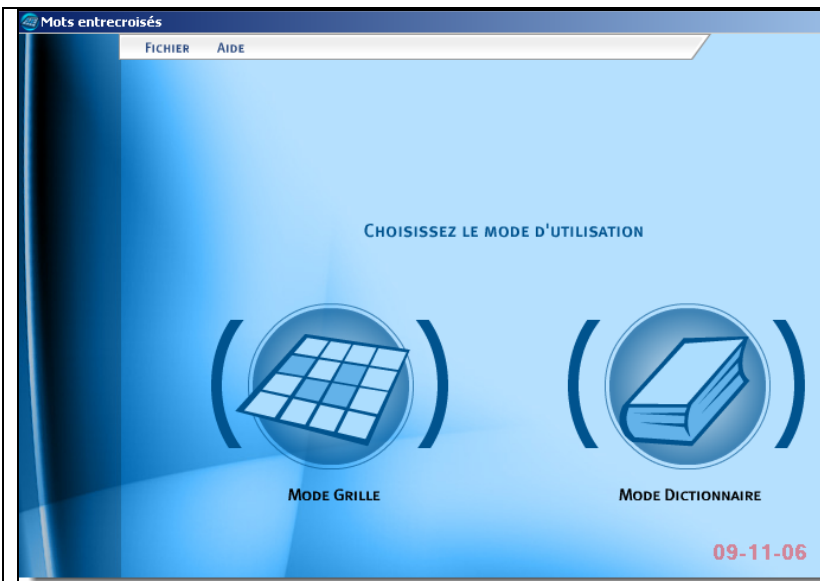
Pour installer le logiciel, il faut simplement télécharger et décompresser le logiciel.

TUTORIEL PAS À PAS

A – Lancement du logiciel

Pour ouvrir le logiciel :

- aller au dossier où le logiciel a été décompressé
- cliquer deux-fois sur  . La fenêtre suivante s'affiche :



Deux possibilités:

- Mode Dictionnaire
Sélectionner le mode Dictionnaire pour créer ou modifier un dictionnaire de mots qui servira ensuite à la création de grilles.

- Mode Grille
Sélectionner le mode Grille pour ouvrir une grille de mots entrecroisés.

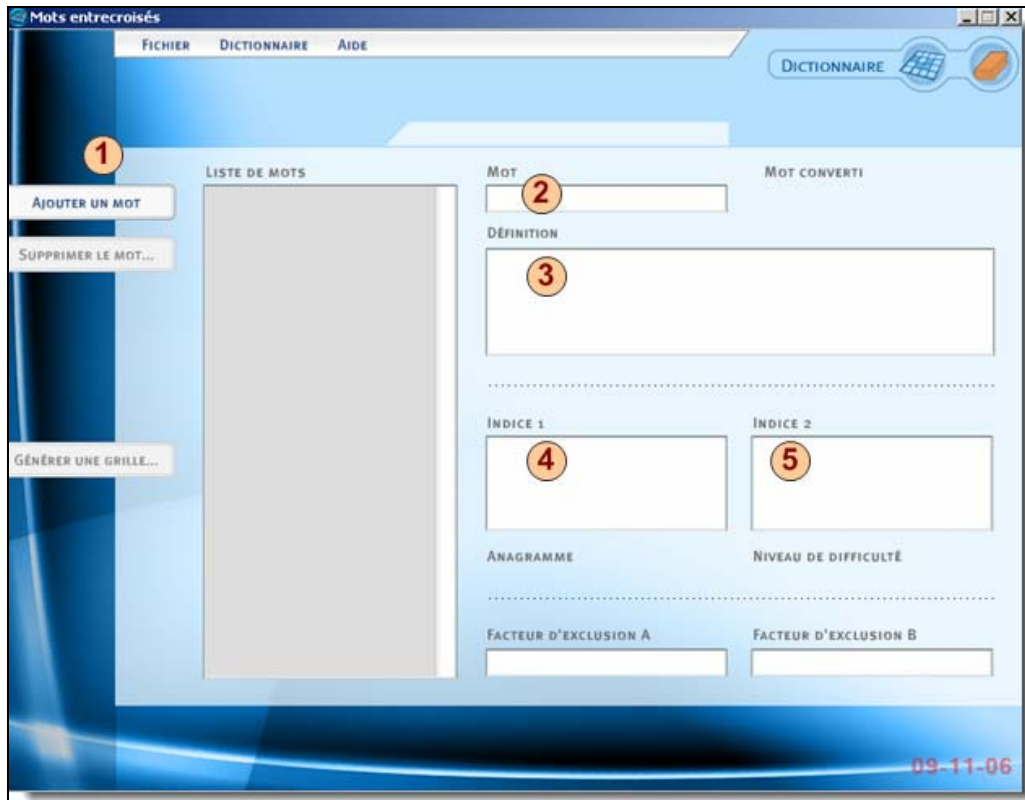


Note :

- Le logiciel vient avec des exemples de dictionnaires. Toutefois, l'intérêt réside dans la construction de son propre dictionnaire.
- Il faut savoir que l'on ne peut bâtir des grilles d'un dictionnaire donné que si ce dernier a été saisi au préalable.
- On peut partager des dictionnaires, les construire individuellement ou conjointement avec d'autres personnes, voire fusionner plusieurs dictionnaires.

B - Création d'un dictionnaire

- Pour créer un dictionnaire, il suffit de cliquer sur « MODE DICTIONNAIRE » et suivre les étapes suivantes :



1. Cliquer sur « AJOUTER UN MOT »
2. Entrer (ou coller à partir d'Excel par exemple, voir notes ci-dessous) le mot dans la zone texte « MOT »
3. Entrer (ou coller à partir d'Excel par exemple, voir notes ci-dessous) la définition de ce mot dans la zone texte « DÉFINITION »
4. Entrer un premier indice si on désire donner un indice dans la zone texte « INDICE 1 » (facultatif)
5. Entrer un deuxième indice si on désire donner un deuxième indice dans la zone texte « INDICE 2 » (facultatif)



Notes importantes :

- N'oublier surtout pas d'enregistrer votre dictionnaire en lui donnant un nom explicite : aller à Fichier/Enregistrer/donner le nom au dictionnaire (ex. histoire_moderne.dict)

- il est **préférable de saisir des indices** pour des mots difficiles... Lors de la création de la grille de mots croisés, **on peut ou ne pas utiliser les indices (c'est à nous de décider)**.


- On peut, au lieu de saisir des mots et leurs définitions (et les indices) directement dans le logiciel, les préparer d'avance dans un fichier texte ou un tableur (ex. Excel) et faire des copier/coller (méthode que je vous préconise), car ceci permet par exemple : enrichir ces mots par plusieurs personnes, ce fichier pourra servir aussi pour un glossaire sur le Web.

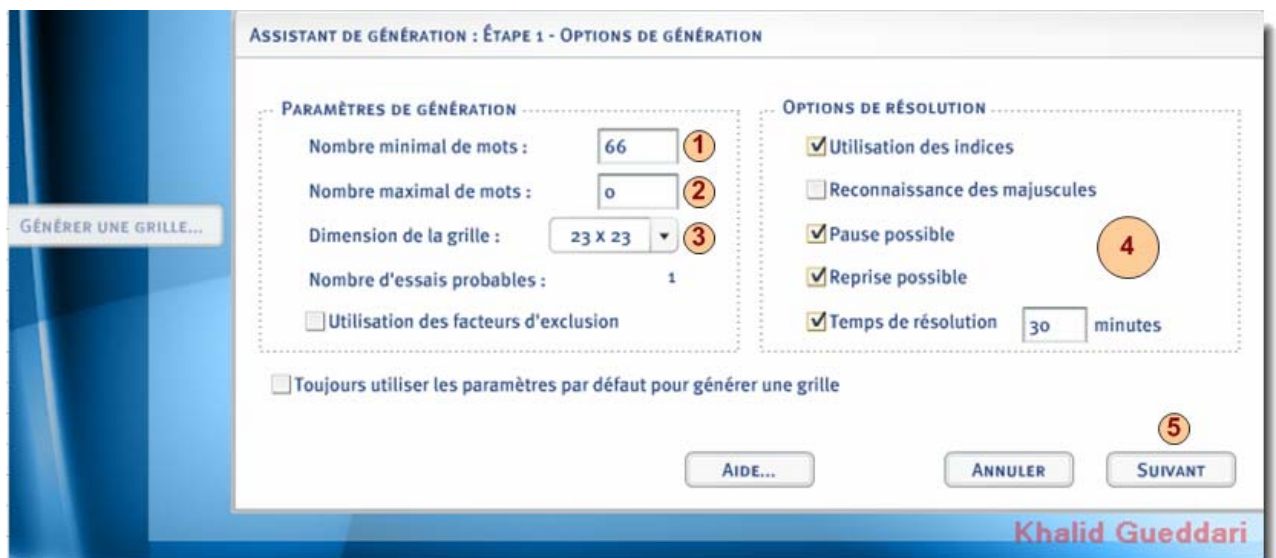
- o Répéter les étapes 1 à 5 pour tous les mots.

C - Création de grille de mots croisés

À partir d'un dictionnaire on peut créer plusieurs grilles de mots croisés différentes ; On ne peut créer une grille à partir d'un dictionnaire que si ce dernier existe.

GÉNÉRER UNE GRILLE...

Une fois le dictionnaire construit, cliquer sur  , une fenêtre des préférences s'ouvre pour définir les paramètres de la grille :



1. définir le nombre minimal de mots dans la grille (ex. 25)
2. définir le nombre maximal de mots dans la grille (ex. 40)

**Note :**

- Il est souhaitable de laisser un écart entre un nombre minimal et un nombre maximal de mots. Plus l'écart est grand, plus l'algorithme qui génère la grille aura des possibilités d'associations.

3. Choisir la dimension de la grille (dimension correspond au nombre de lignes et colonnes de la grille)
4. Dans les options de résolutions, on peut décider d'autres paramètres liés à la grille comme :
 - Afficher ou non des indices dans la grille
 - Imposer ou non une reprise et un temps de résolution de la grille...
5. Cliquer suivant : la grille commence à se générer

**Notes importantes :**

- Un dictionnaire qui contient un grand nombre de mots s'ouvre plus lentement. Toutefois, avec un dictionnaire riche en mots on a plus de possibilités d'associations.

- Si aucune grille n'est générée après plusieurs essais (ou a du mal à se générer), vérifier les paramètres dans les préférences notamment les nombres maximum et minimal de mots.

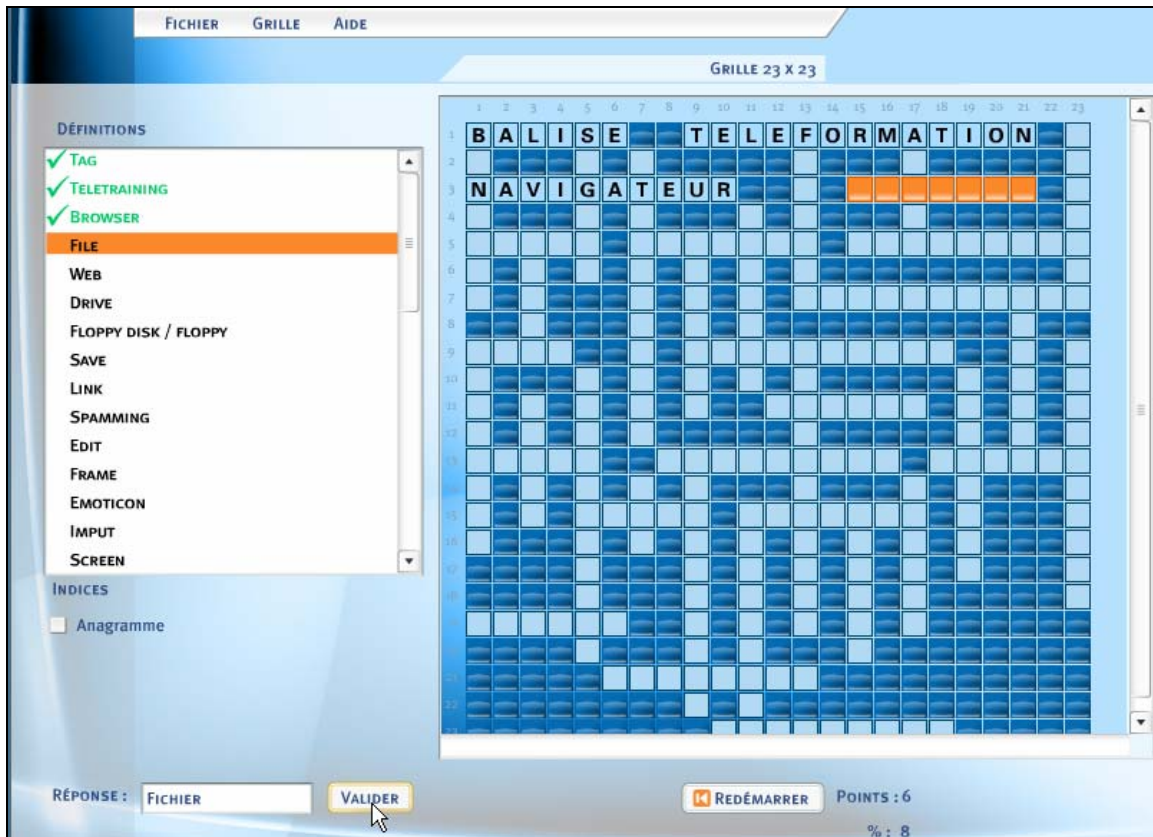
D - Publication grille des mots croisés sur le Web

Une fois la grille générée, on a deux possibilités :

1. Enregistrer la grille pour un usage ultérieur :
 - i. Cliquer sur « TERMINER », la grille s'affiche.
 - ii. Aller à Fichier/Enregistrer pour enregistrer la grille en lui donnant un nom explicite (nom.grille)
2. Convertir la grille en format Web pour la publier sur Internet :



- i. Cliquer sur « GÉNÉRER HTML... »
- ii. Enregistrer la grille sur l'ordinateur avec un nom explicite. Une fois enregistré, un dossier portant ce nom se trouve sur l'ordinateur.
- iii. Ouvrir ce dossier, cliquer sur grille.html (et non index.html) pour afficher la grille en format Web dans le navigateur Internet.
- iv. Pour publier la grille sur le Web et la proposer aux collègues, aux étudiants et aux internautes, on n'a qu'à importer dans notre site le dossier généré et publier par FTP ou par un logiciel d'éditeur de site. N'oublier pas de faire un lien vers la page grille.html contenue dans le dossier généré. Voir cet exemple de grille de mots sur l'**Histoire moderne**) :
<http://www.ccdmd.qc.ca/ri/mots/doc/exemple/>



Exemple d'une grille (Web) générée à partir d'un dictionnaire sur les mots anglais utilisés dans le domaine des technologies informatiques et leurs équivalents en français.

Cet exemple vise à maîtriser une terminologie et à corriger et éviter d'utiliser des termes anglais lorsqu'on parle français! Dans le domaine informatique (ex. « Plugiciel » au lieu de « Plug-in »)

POUR EN SAVOIR PLUS

Quelques fonctionnalités intéressantes et astuces

- *Facteurs d'exclusion*

Les facteurs d'exclusion ne jouent un rôle qu'au moment de la création d'une grille et non pas dans le cas de sa résolution. Comme exemple pratique, prenons le cas de deux mots dont la racine ou le sens sont voisins, tels que les deux suivants : Infirmier et Infirmière

Vous pouvez vouloir inscrire les deux mots dans votre dictionnaire, mais il se peut que vous ne vouliez pas les voir tous deux dans une même grille. Donnez alors à ces deux mots **un même facteur d'exclusion dans le même champ d'exclusion**. Par exemple, inscrivez « Infirm » (ou autre assemblage de mots) dans le premier champ d'exclusion pour chacun des deux mots. Le logiciel ne placera jamais dans la même grille deux mots ayant le même facteur d'exclusion dans le même champ.

Remarquez que, dans l'exemple précédent, l'algorithme pourrait choisir dans la grille le mot « Infirm » sans difficulté, à moins que vous ne donniez au mot « Infirm » le même facteur d'exclusion que pour les mots précédents.

- *Fusion de deux dictionnaires*

Sachez que l'on peut fusionner deux dictionnaires ou ajouter des mots sélectionnés d'un dictionnaire à un autre

- *Import d'un dictionnaire préalablement exporté au format Excel*

Utilisez la commande Importer Excel du menu Dictionnaire. Cette commande affiche la boîte de dialogue pour l'ouverture d'un document Microsoft Excel qui aura été préalablement exporté avec la fonction Exporter Excel... décrite ci-dessous. Quand vous confirmez le choix du fichier Excel, le dictionnaire apparaît dans la fenêtre d'édition. Cette fonction vous permet d'ouvrir un dictionnaire qui aurait été exporté puis modifié dans le tableur Microsoft Excel.

Webographie

- Téléchargement et documentation logiciel : <http://www.ccdmd.qc.ca/ri/mots/>
- Article sur le logiciel : <http://clic.ntic.org/cgi-bin/aff.pl?page=article&id=1248>